

## ఫీల్డ్ రిపోర్ట్

ఈ నివేదిక వీల్డ్ ఫీల్డ్ లో ఒకడూని యొక్క ఉపగర్హ ఫలితాలను కలిగి ఉంటుంది. ఆటోమేటెడ్ శాటిలైట్ మానిటరింగ్ సరీవ్స్ తాజా ఉపగర్హ చిత్రాలను ఉపయోగించి బహుళ వయస్సాయ కేవ్లతలను పరయవేకివ్వవడానికి ముమ్మలినీ అనుముతీసుతీంది.



నివేదిక రూపొందించిన తేదీ:

2025-01-05



ఉపగర్హ చిత్రాల కాయపవేర్ తేదీ:

2025-1-4

## ఫీల్డ్ వివరాలు



ఫీల్డ్ చిరునామా:

676



ఫీల్డ్ ఏరియా:

23788 sq m (approx.)



ఫీల్డ్ సాధనం:

అకవ్వంశం: 17.351

రేఖాంశం: 82.382

కరముసంఖయ్.	TITLE	వేజీ నం.
1	మొరుగైన వయస్సాయం కోసం డేటాను అరథం చేసుకోడి	2
2	చిత్రాల కాయపవేర్ డేటా కోసం హతావరణ గణాంకాలు	3
	7 రేజుల హతావరణ సూచన	
3	హతావరణ గర్వలు (గత 5 రేజులు)	4
	రాడార్ (RVI, RSM)	
4	RVI (రాడార్ వెజిటేషన్ ఇండికర్)	5
	RSM (రాడార్ సేల తేమ)	
4	పంట ఆరోగయం (NDVI, EVI, SAVI, NDRE)	6
	NDVI (సాధారణీకరంచిన వయతాయస్ వ్యక్వ సూచిక)	
	EVI (మొరుగైన వ్యక్వ సూచిక)	
	SAVI (సేల సరుడేబాటు వ్యక్వ సూచిక)	
	NDRE (సాధారణీకరంచిన తేడా రెడే ఎడణి)	
5	సీటిహారుడల (NDWI, NDMI, ఎహవహొర్సినవరేషన్)	10
	NDWI (సాధారణీకరంచిన వయతాయస్ సీటి సూచిక)	
	NDMI (సాధారణీకరంచిన తేడా తేమ సూచిక)	
	బాషేవభవన వేరరణ	
6	సేల ఆరోగయం (SOC)	12
7	RGB ఉపగర్హ చిత్రం	13
8	కలర్బైల్ండ్ విజువలైజేషన్ కోసం హార్థమిక వేశేల్పణ	13

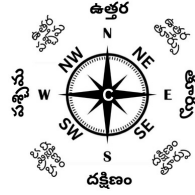
# మొరగైన వయవసాయం కోసం డేటాను అరథం చేసుకోండి

ETCI

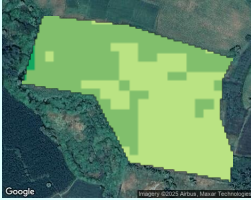


వీలడ్ దీశలు

ఉత్తర పశ్చిమ	ఉత్తర	ఉత్తర తూర్పు
పశ్చిమ	కేంద్రం	తూర్పు
దక్షిణం పశ్చిమ	దక్షిణం	దక్షిణం తూర్పు



NDVI (పంట ఆరోగ్యం కోసం)

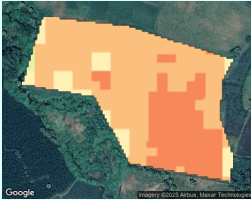


పంట ఆరోగ్యం సమసయ కోసం మే వలెం యికక ఈ దీశలను తనిఖీ చేయండి-

చేడు పంట ఆరోగ్యంకోసం సంభావయ కారణాలు:

- తొగులు/రేగల దాడి
- సరీకాని వయవసాయ ఇన్ముఖ అవిలోకీఫన్
- తగినంత నీటివారుదల
- ఆకనివక వాతావరణ మారువలు

NDWI చీతరం (నీటివారుదల కోసం)

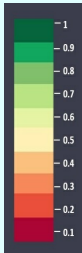


నీటివారుదల సమసయ కోసం మే వలెంలిని ఈ దీశలను తనిఖీ చేయండి- NW, N, NE, W, C, E, S, SE

చేడు నీటివారుదలకి సంభావయ కారణాలు:

- ముకకలలో తకుకవ నీటి పరీమాణం
- తకుకవ నేల తేమ
- అధిక బాషీవధవన రేటు

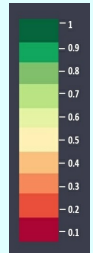
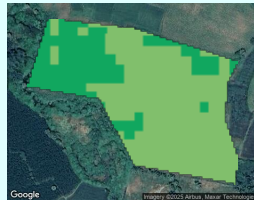
DEM (వరద విశేషణ కోసం)



DEM చీతరం దీగువ భూభాగంలొ ఉననందున సంభావయ వరద వారంతలను తెలియజేసుతొంది.

మే వలెం ఒకే సాధయిలో వదువైనది

SOC (నేల కారబన్ విశేషణ కోసం)



SOC చీతరం వలెంలొ ఉనన నేల సొందీరయ పదారథం యికక మాయవ్ను అందిసుతొంది.

నేల సొందీరయ కారబన్ మే వలెంలొ బాగా కనివినతొంది

# చీతూరల కాయపచ్చర్ డేటా కోసం హతావరణ గణాంకాలు

హతావరణ కేంద్రం:

Tuni



సగటు క్లౌడ్ కవర్:

0 %



కనీషట్ ఉష్ణోగ్రత:  
16.80 deg C



సగటు గాలి వేగం:  
3.1 m/s



సగటు తేమ:  
82 %



గరిష్ఠ ఉష్ణోగ్రత:  
26.89 deg C



గాలి దీశ:  
357 deg

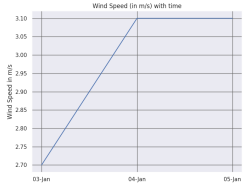
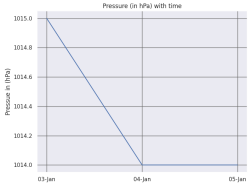
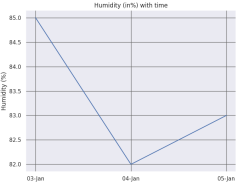
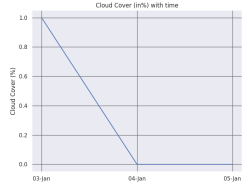
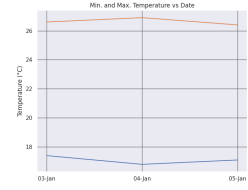


సగటు ఒత్తిడి:  
1014.0 hPa

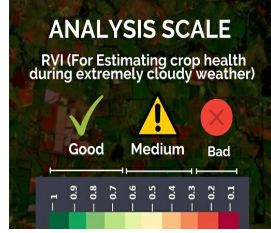
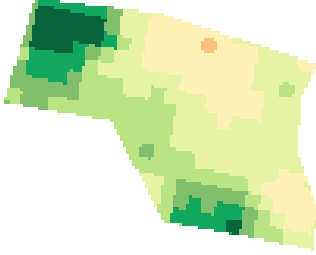
## హతావరణ సూచన (తదుపరి 7 రోజులు)

తేదీ	సూచనం	కనీషట్ ఉష్ణోగ్రత (డిగ్రీ సీ)	గరిష్ఠ ఉష్ణోగ్రత (డిగ్రీ సీ)	వర్షాపేట సంభావ్యత (%)	గరిష్ఠ అవహతం (మి.మీ.కి)	క్లౌడ్ కవర్ (%)
2025-01-06	Sunny	17.2	26.5	0	0.0	0
2025-01-07	Sunny	17.3	27.6	0	0.0	1
2025-01-08	Sunny	18.0	27.7	0	0.0	1
2025-01-09	Sunny	18.4	27.7	0	0.0	1
2025-01-10	Sunny	18.3	27.3	0	0.0	0
2025-01-11	Sunny	17.9	26.8	0	0.0	4
NA	NA	NA	NA	NA	NA	NA

# హతావరణ గౌర్వలు (గత 5 రోజుల డేటాను ఉపయోగించడం)



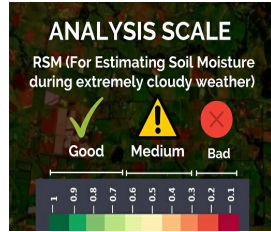
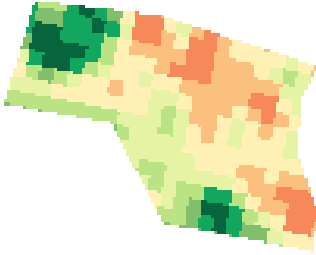
## RVI (రాడార్ వెజిటేషన్ ఇండెక్స్)



### శాసీత్రయ నేపథ్యం

రాడార్ వ్యవసంపద సూచిక సాధారణంగా 0 మరియు 1 మధ్య ఉంటుంది మరియు ఇది చంద్రగతిబద్ధం యొక్క యాభ్యవేధకత యొక్క కొలత. RVI మృదువుైన బేర్ ఉపరితలం కోసం సుసానోక దగ్గరగా ఉంటుంది మరియు పంట వెరిగోకొద్ద వెరుగుతుంది (వృద్ధి చకర్లో ఒక వాయిట్ వరకు). వేపూవుతమైన వాతావరణంలో పంట ఆరోగ్యం అంచనా కోసం ఈ సూచికను ఉపయోగించండి.

## RSM (రాడార్ నేల తేమ)



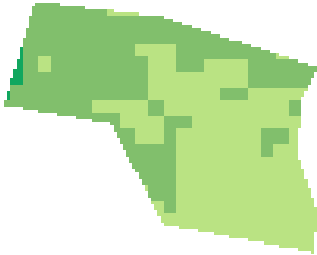
### శాసీత్రయ నేపథ్యం

నేల తేమ మొక్కలు నిరీదప్టల్ వానపూసాయల వద్ద కాంతిని ఎలా పరీతిబింబిసూతయి అనే ధాని ఆధారంగా మొక్కల ఆరోగ్య నిధితీని కొలుసుతంది. మన కళ్ళతో మనం ధానిని గర్హించలేనవన్టికి, మన చుటూట్ ఉనన పరీతిదీ (మొక్కలతో సహా) కనిపించే మరియు కనిపించని సెవకట్టర్లో కాంతి తరంగదైరాఫయలను పరీతిబింబిసూతంది. నిరీదప్టల్ తరంగదైరాఫయం పరీతిబింబిసూతంది, మేము మొక్కల పరీతిబింబి సేధితీని అంచనా వేయవచ్చు. ఒక మొక్క ఆరోగ్యంగా ఉంటే, ధాని ఆకులపై వెదద మొతంతో కోర్కెట్ ఉంటుంది మరియు 0.4 నుండి 0.7 వైకార్నల్ వరకు కనిపించే కాంతిని బాగా గర్హిసూతంది మరియు ధానిలో చాలా తక్కువ పరీతిబింబిసూతంది మరియు దీనికే వీరుదధంగా, మేము పంటను గుర్తించడంలో ఈ వార్తాధమిక సూతూరీసన్ పరీగణనలకే తీసుకుంటాము. వయపసారు భూషి యొక్క ఆరోగ్య నిధితీ.

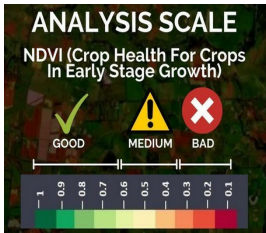
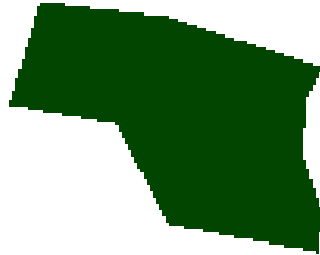
NDVI (సాధారణీకరించిన వయతాయన వ్యక్ష్ సూచిక)

NDVI చిత్రం మే వయవసాయ క్షేత్రం మరియు సమీప హార్వెస్టులలోని వ్యక్ష్నంపద యొక్క రంగు మాయవ్ను మేకు అందిస్తుంది. ఎరుసు రంగులో చూపబడిన హార్వెస్టులు పంట వెరుగుదల సాధారణంగా ఉండని హార్వెస్టులు. మే పంట ఎదుగుదల హార్వెస్టు దశలో ఉన్నప్పుడు మేకు ఈ చిత్రాలను చూడాలి.

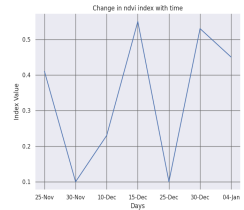
వ్యక్ష్నంపద మంచి ఎత్తులో ఉన్నప్పుడు ఉపయోగించండి



వ్యక్ష్నంపద చీనన ఎత్తులో ఉన్నప్పుడు ఉపయోగించండి



Field Area in Different Health Zones	
Dark Green	NDVI: 0.9 to 1.0 -> 0 sq. m.
Green	NDVI: 0.8 to 0.9 -> 0 sq. m.
Light Green	NDVI: 0.7 to 0.8 -> 0 sq. m.
Yellow-Green	NDVI: 0.6 to 0.7 -> 0 sq. m.
Yellow	NDVI: 0.5 to 0.6 -> 149 sq. m.
Light Yellow	NDVI: 0.4 to 0.5 -> 11222 sq. m.
Orange	NDVI: 0.3 to 0.4 -> 12417 sq. m.
Red-Orange	NDVI: 0.2 to 0.3 -> 0 sq. m.
Red	NDVI: 0.1 to 0.2 -> 0 sq. m.
Dark Red	NDVI: -1 to 0.1 -> 0 sq. m.



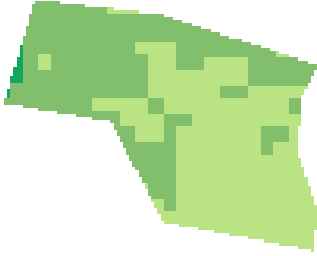
శాసిత్రయ సేపధయం

NDVI మొక్కలు నీరీడ్షట్ వొనమనాయల వదద కాంతిని ఎలా పరీతిబింబిసాత్యనే ధాని ఆధారంగా మొక్కల ఆరోగ్యం సీగ్తినీ కొలుస్తుంది. మన కళాత్మకమనం ధానిని గర్వహించలేనప్పటికీ, మన చుట్టూ ఉన్న పరీతిబి (మొక్కలతోసహా) కనిపించే మరియు కనిపించని సెవకట్టంలోకాంతి తరంగదైర్యయలను పరీతిబింబిస్తుంది. నీరీడ్షట్ తరంగదైర్యయం పరీతిబింబిస్తుంది, మేము మొక్కల పరీతిబి సీగ్తినీ అంచనా వేయవచ్చు. ఒక మొక్క ఆరోగ్యంగా ఉంటే, ధాని ఆకులపై వెదద మొత్తంలోకొర్రెఫిల్ ఉంటుంది మరియు 0.4 నుండి 0.7 వ్యక్ష్నంపద వరకు కనిపించే కాంతిని బాగా గర్వహిస్తుంది మరియు ధానిలోచాలా తక్కువ పరీతిబింబిస్తుంది మరియు దీనికీ వీరుదధంగా, మేము పంటను గుర్తించడంలోఈ హార్వెస్టుక సూత్రానిన్ పరీగణనలోకి తీసుకుంటాము. వయవసాయ భూమి యొక్క ఆరోగ్యం సీగ్తే.

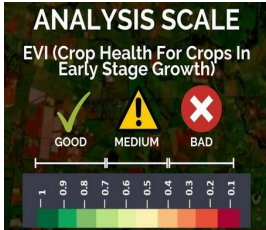
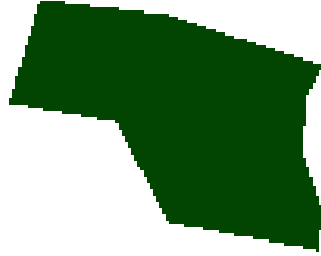
## EVI (మొరుగైన వ్యవసాయం)

EVI చీతరం మే వయపసాయ కేవలతరం మరీయు సవపే వారంతాలలోని వ్యవసంపద యకక రంగు మాయవను వేకు అందీసుతంది. ఎరుసు రంగులోమాపబడిన వారంతాలు పంట వెరుగుదల సాధారణంగా ఉండవే వారంతాలు. మే పంట చేవర దతలో ఉననమవడు మరీయు మే పంట పందిరే దటటంగా ఉననమవడు మేరు ఈ చేతారలను చూడాలి.

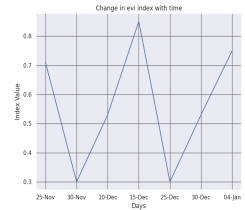
వ్యవసంపద మండి ఎతుతలో ఉననమవడు ఉపయగించండి



వ్యవసంపద చేనన ఎతుతలో ఉననమవడు ఉపయగించండి



Field Area in Different Health Zones	
Dark Green	EVI: 0.9 to 1.0 -> 0 sq. m.
Green	EVI: 0.8 to 0.9 -> 149 sq. m.
Light Green	EVI: 0.7 to 0.8 -> 11247 sq. m.
Yellow-Green	EVI: 0.6 to 0.7 -> 12417 sq. m.
Yellow	EVI: 0.5 to 0.6 -> 0 sq. m.
Light Yellow	EVI: 0.4 to 0.5 -> 0 sq. m.
Orange	EVI: 0.3 to 0.4 -> 0 sq. m.
Red-Orange	EVI: 0.2 to 0.3 -> 0 sq. m.
Red	EVI: 0.1 to 0.2 -> 0 sq. m.
Dark Red	EVI: -0.1 to 0.1 -> 0 sq. m.



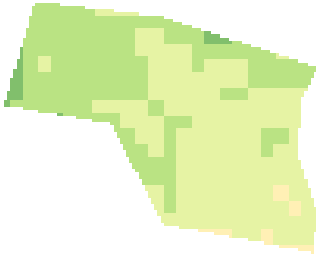
## శానీతరం నేపథయం

ఎనడివీవి యకక దోషాలను సరచీయడానికి ఎనహాననడ వాటిబీషన్ ఇండికన్ (ఇవీవి) కాంతి యకక అదనను తరంగదైరాఫయలను ఉపయగీసుతంది. నెర సంభవం క్షణంలో వైవిధయలు, గాలిలోని కణాల డావరా పరతీబింబింబి కాంతిలో వకీకరణలు వంటి వాతావరణ పరీసేధతలు మరీయు వ్యవసంపద కిరంద ఉనన గొండ్ కవర్ నుండి సంకీతాలు EVIనే ఉపయగించడం క్షు సరచీయబడతాయి.

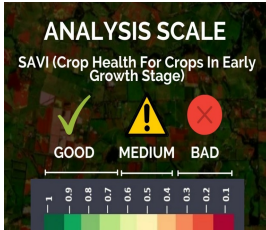
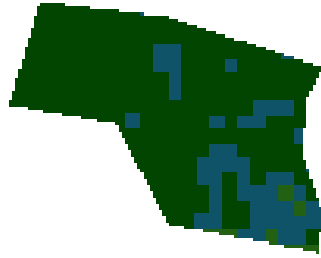
## SAVI (నేల సరుదబాటు వ్యక్ష్ సూచిక)

SAVI చేతరం వేషి మే వయపసాయ కేవ్తరం మరీయు సమీప హరంతాలలో వ్యక్ష్సంపద యక్క రంగు మాయన్సు అందిసుతంది. ఎరుసు రంగులోమాబడిన హరంతాలు పంబ వెరుగుదల సాధారణంగా ఉండని హరంతాలు. మే పంబ ఎదుగుదల చేవరీ దశలో ఉననుమవడు మరీయు మే పంబ పందిరీ దటల్ంగా ఉననుమవడు మేరు ఈ చేతరలను చూడాలి.

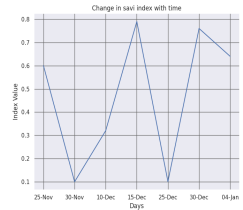
వ్యక్ష్సంపద మంచీ ఎతుత్లో ఉననుమవడు ఉపయోగించండి



వ్యక్ష్సంపద చేనన్ ఎతుత్లో ఉననుమవడు ఉపయోగించండి



Field Area in Different Health Zones	
SAVI: 0.9 to 1.0	-> 0 sq. m.
SAVI: 0.8 to 0.9	-> 0 sq. m.
SAVI: 0.7 to 0.8	-> 398 sq. m.
SAVI: 0.6 to 0.7	-> 10306 sq. m.
SAVI: 0.5 to 0.6	-> 12591 sq. m.
SAVI: 0.4 to 0.5	-> 493 sq. m.
SAVI: 0.3 to 0.4	-> 0 sq. m.
SAVI: 0.2 to 0.3	-> 0 sq. m.
SAVI: 0.1 to 0.2	-> 0 sq. m.
SAVI: -1 to 0.1	-> 0 sq. m.



## శానీతరయ నేపథయం

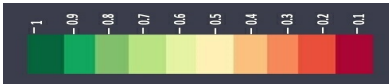
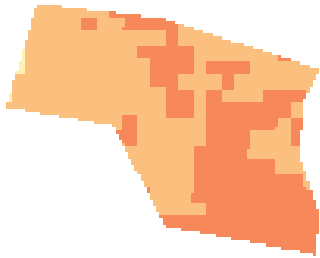
ఏమగా ఉండి కవరీ తుక్కువగా ఉననుమవడు నేల పరకాశం యక్క పరీధాహానీన్ సరీచేయిడానికీ సాధారణీకరీంచిన వయతాయన్ వ్యక్ష్ సూచిక యక్క మారున్గా నేల-సరుదబాటు చేసిన వ్యక్ష్ సూచిక అభివృద్ధి చేయబడింది. SAVI అనేదీ NDVI మాదీరీగానే నీరమ్తమ్మంది కానీ 'మటిల్ పరకాశం దీదుదబాటు కారకం' జిడించబడింది.



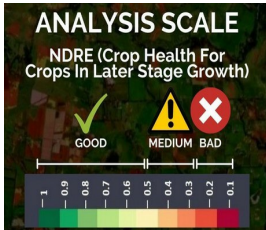
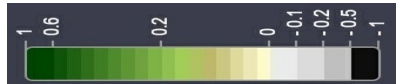
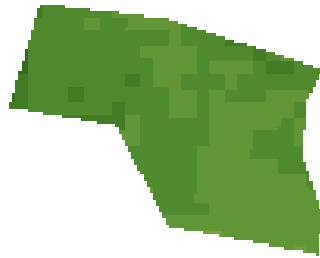
# NDRE (సాధారణీకరించిన తేడా రేడ్ ఎడజ్ చిత్రం)

NDRE చిత్రం మేకు మే వయస్సాయ కేవలతరం మరియు సమీప వారంతాలలో వ్యవసాయంపై యిక రంగు మాయవను అందిస్తుంది. ఎరువు రంగులోచూపబడిన వారంతాలు పంట వెరుగుదల సాధారణంగా ఉండని వారంతాలు. మే పంట ఎదుగుదల చేసే దశలో ఉన్నప్పుడు మేరు ఈ చిత్రాలను చూడాలి.

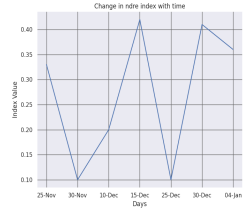
వ్యవసాయంపై మంచి ఎతుత్లో ఉన్నప్పుడు ఉపయోగించండి



వ్యవసాయంపై చీనన ఎతుత్లో ఉన్నప్పుడు ఉపయోగించండి



Field Area in Different Health Zones	
0.9 to 1.0	-> 0 sq. m.
0.8 to 0.9	-> 0 sq. m.
0.7 to 0.8	-> 0 sq. m.
0.6 to 0.7	-> 0 sq. m.
0.5 to 0.6	-> 0 sq. m.
0.4 to 0.5	-> 80 sq. m.
0.3 to 0.4	-> 14045 sq. m.
0.2 to 0.3	-> 9664 sq. m.
0.1 to 0.2	-> 0 sq. m.
-1 to 0.1	-> 0 sq. m.



## శానీతరం నేపథ్యం

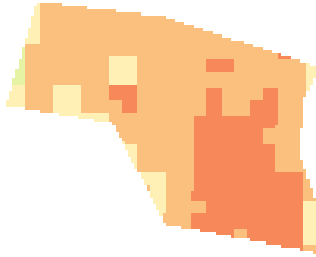
NDRE సమీప ఇన్ఫార్మేషన్ లైట్ మరియు విజువల్ రేడ్ మరియు NIR లైట్ మధ్య పరవరతను వారంతంలో ఉండి ఫీల్డ్ కేవలనీ జాయింట్ కలయికను ఉపయోగించే ఉంది. NDRE యిక రేడ్ ఎడజ్ జాయింట్ ఆకుల ఎరువ వేరల చానూ బలంగా గర్హించబడని కొలతను అందిస్తుంది. ఎన్డిఆర్ ఇన్ ఉపయోగించడం చానూ, పంటల తరువాత దశలో హెచ్చి మెరుగైన అంతర్భాగం వేరలవచ్చు, ఎందుకంటే ఇది పండిరే జానీలికి మరింత దీగువకు గమనించగలదు. NDRE దటవ్వున వ్యవసాయంపై సమకంఠోసంత్యపతేతకు కూడా తక్కువ అవకాశం ఉంది. పంచీక బయ్యూన్ అంచనా కొలతలలో చాలా ఖచ్చితమైన ఫలితాలను వేరలడానికే ఇది మాకు సహాయపడుతుంది. అందువలన, ఇలాంటి పరీక్షితులలో, NDVI కొలత కేవలం 1.0 గా వచ్చే వారంతంలో వైవిధ్యం యిక ఖచ్చితమైన మరియు మెరుగైన కొలతను NDRE అందించగలదు.

# నీటిహారుదల (NDWI, NDMI, ఎహావోటోరొసినోవోరేషన్)

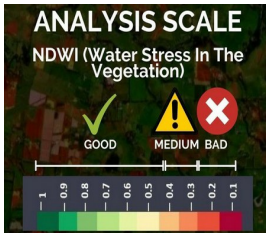
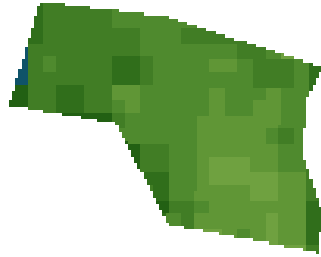
## NDWI (సాధారణీకరించిన వయతాయస్ నీటి సూచిక)

NDWI చిత్రం వీ వయవనాయ కేవలతరం మరియు సవనీవ హారంతాలలోని వృకవనంపద యొక్క రంగు మాయనను వీకు అండిసుతేద. ఎరుమ రంగులోమాపబడిన హారంతాలు నీటి మట్టం సాధారణంగా ఉండనీ హారంతాలు. కరుమ లేదా తక్కువ వరవనాతం సంభవించినమనడు, ఈ హారంతాలు ఎకుక్వగా పరభావితమవతాయే.

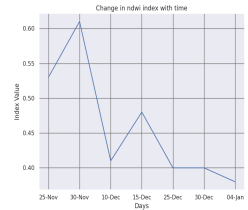
వృకవనంపద మంచీ ఎతుతలో ఉననమనడు ఉపయోగించండి



వృకవనంపద చీనన ఎతుతలో ఉననమనడు ఉపయోగించండి



Field Area in Different Health Zones	
Dark Green	NDWI: 0.9 to 1.0 -> 0 sq. m.
Green	NDWI: 0.8 to 0.9 -> 0 sq. m.
Light Green	NDWI: 0.7 to 0.8 -> 0 sq. m.
Yellow-Green	NDWI: 0.6 to 0.7 -> 0 sq. m.
Yellow	NDWI: 0.5 to 0.6 -> 134 sq. m.
Light Orange	NDWI: 0.4 to 0.5 -> 2300 sq. m.
Orange	NDWI: 0.3 to 0.4 -> 14448 sq. m.
Dark Orange	NDWI: 0.2 to 0.3 -> 6905 sq. m.
Red-Orange	NDWI: 0.1 to 0.2 -> 0 sq. m.
Dark Red	NDWI: -1 to 0.1 -> 0 sq. m.



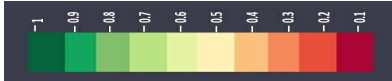
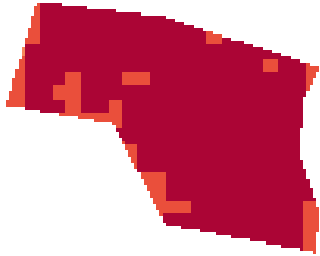
## శానీతరయ నేపథయం

కరుమ సమయంలో భూమి ఉపరితలంపై ఉనన వృకవనంపద మొక్కలలో తీవ్రమైన పరిమాణానికి లోనమతుంది. పరభావిత హారంతాలను సతలంలో గురీతంచవనీ, మొతతం పంటలు దెబబతీసాయి. అందువలన, మొక్కలలో నీటి పరిమాణానీ ముందుగానీ గురీతంచడం వలన పంటలపై అనీక పరతీకాల పరభావాలను నీహారించవచువ. NDWI నీటిహారుదలనీ నీయంతీరంచడంలో మరియు వయవనాయానీ గణనీయంగా వెరుగుపరచడంలోమాకు సహాయపడుతుంది, ముఖయంగా నీటి అవసరానీ తీరవడం కప్పట్ంగా ఉనన హారంతాలలో.

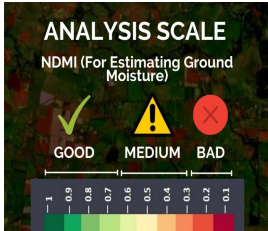
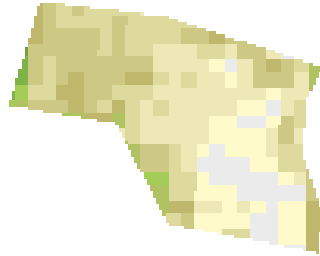
# NDMI (సాధారణీకరించిన తేడా తేమ సూచిక)

కరుమ సమయంలో భూమి ఉపరితలంపై ఉన్న వృక్షస్వంపద మొక్కలలో తీవ్రమైన పరిమాణానికి లోనుముతుంది. పర్యవేత హారంతాలను సకాలంలో గుర్తించకపోతే, మౌతం పంటలు దెబబతీసానయి, అందువలన, మొక్కలలో నీటి పరిమాణానికే ముందుగానే గుర్తించడం వలన పంటలపై అనేక పర్యవేతాలను నేపారించవచ్చు. NDMI నీటిపారుదలని నియంత్రించడంలో మరొక వయవసాయానికే గణనీయంగా మెరుగుపరచడంలో మాకు సహాయపడుతుంది, ముఖ్యంగా నీటి అవసరానికే తీరచేడం కప్పటంగా ఉన్న హారంతాలలో.

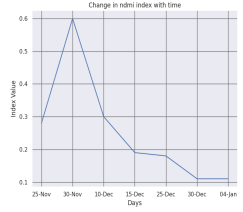
వృక్షస్వంపద మంచి ఎత్తులలో ఉన్న మంచు ఉపయోగించండి



వృక్షస్వంపద చీనన్ ఎత్తులలో ఉన్న మంచు ఉపయోగించండి

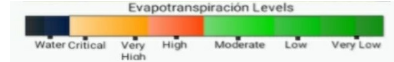
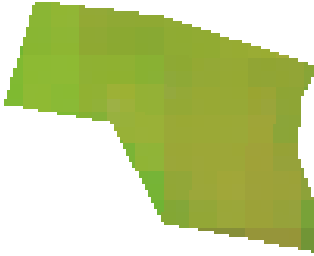


Field Area in Different Health Zones	
Dark Green	NDMI: 0.9 to 1.0 -> 0 sq. m.
Green	NDMI: 0.8 to 0.9 -> 0 sq. m.
Light Green	NDMI: 0.7 to 0.8 -> 0 sq. m.
Yellow-Green	NDMI: 0.6 to 0.7 -> 0 sq. m.
Yellow	NDMI: 0.5 to 0.6 -> 0 sq. m.
Light Yellow	NDMI: 0.4 to 0.5 -> 0 sq. m.
Orange	NDMI: 0.3 to 0.4 -> 0 sq. m.
Red-Orange	NDMI: 0.2 to 0.3 -> 15 sq. m.
Red	NDMI: 0.1 to 0.2 -> 2713 sq. m.
Dark Red	NDMI: -1 to 0.1 -> 21060 sq. m.



## శానీటరీయ నేపథ్యం

NDMI అనేది సాధారణీకరించిన తేడా తేమ సూచిక, ఇది తేమను పరీక్షించడానికి NIR మరియు SWIR బ్యాండ్లను ఉపయోగిస్తుంది. SWIR బ్యాండ్ వృక్షస్వంపద నీటి కంటెంట్ మరియు వృక్ష పండిరిలని సావంజి మెనఫిల్ నీరమ్ణం రెండింటిలో మారువలను పరీక్షించిస్తుంది, అయితే NIR పరీక్షించింబం ఆకు అంతరగత నీరమ్ణం మరియు ఆకు వాడే పదారథంతో పరీక్షానితముముతుంది కానీ నీటి కంటెంట్ డావరూ కాదు. SWIRతో NIR కలయిక ఆకు అంతరగత నీరమ్ణం మరియు ఆకు వాడే పదారథల కంటెంట్ డావరూ పరీక్షించబడిన వైవిధ్యాలను తొలగిస్తుంది, వృక్ష నీటి కంటెంట్ను తీరగే వొందడంలో ఖచ్చితతావసిన మెరుగుపరుస్తుంది.



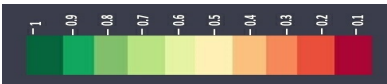
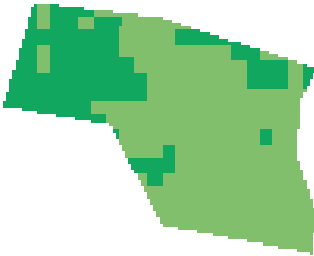
హతావరణంలకి నీరు అధిక వేగంతో చేరుతున్న పర్దేశానికే గురీతుతుంది

బాషీవభవన వేరరణ యికక ఉపగర్హ రీమఖ్ సెనినంగ్ అనీదీ పర్పంచ పరిశీలన వయవసథలో ముఖయవ్పైన భాగం మరీయు వయవసాయం, నీటి వనరుల నీరవహణ, హతావరణ సూచనలు, హతావరణ అధయయసాలు మరీయు అనేక ఇతర అనువరతసాల క్సం ఇన్పుట్లను అందిసుతుంది.

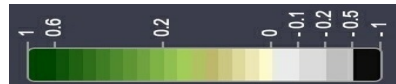
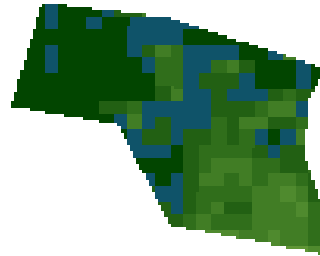
### నీల ఆర్యయం (SOC)

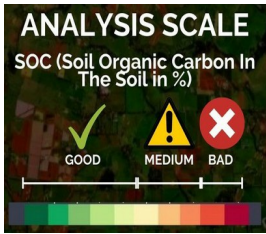
SOC చీతరం వరీయ ఎంచుకున్న ఫీలడలో ఉన్న నీందీరీయ పడారాథల శాతం యికక రంగు మాయవ్ను మకీ అందిసుతుంది. నీందీరీయ పడారాథం వోషకల నీలుపుదల మరీయు టరన్వర్, నీల సీరూపణం, తీమ నీలుపుదల మరీయు కలుషయ కారకల లభయత కీవణత, కారబ్న నీకవనీట్వర్షన్ మరీయు నీల సీథతీసాథపకతకు దీహాదం చేసుతుంది. ఎరుపు రంగులో మూపబడిన హరంతాలు నీల నీందీరీయ కారబ్న 1% కంటీ తకుకీవగ ఉన్న హరంతాలు.

వ్యకవ్సంపద మంచీ ఎతుతలో ఉన్నమవ్డు ఉపయగించండి



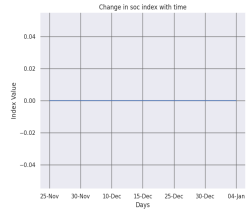
వ్యకవ్సంపద చీనన ఎతుతలో ఉన్నమవ్డు ఉపయగించండి





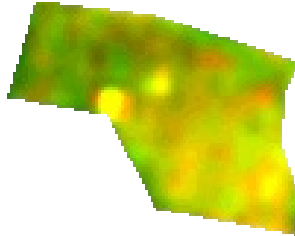
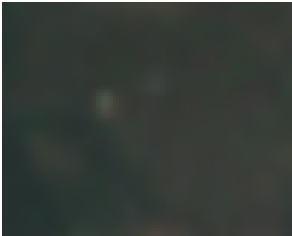
Field Area with Different SOC%

Dark Green	SOC: more than 0.25% -> 0 sq. m.
Green	SOC: 0.2% to 0.25% -> 7314 sq. m.
Light Green	SOC: 0.15% to 0.2% -> 16474 sq. m.
Yellow-Green	SOC: 0.137% to 0.15% -> 0 sq. m.
Yellow	SOC: 0.125% to 0.137% -> 0 sq. m.
Light Yellow	SOC: 0.112% to 0.125% -> 0 sq. m.
Orange	SOC: 0.1% to 0.112% -> 0 sq. m.
Red-Orange	SOC: 0.075% to 0.1% -> 0 sq. m.
Red	SOC: 0.05% to 0.075% -> 0 sq. m.
Dark Red	SOC: less than 0.05% -> 0 sq. m.





## RGB చీతర్ం

నేజిస్ట్రెన్ రంగు చీతర్ం అనేది వీ హారంతం క్షేం తీరగీ వొదబడిన మారువోలేనీ ముడి ఉపగర్హా చీతర్ం, అయితే మెరుగుపరచబడిన నేజిస్ట్రెన్ రంగు చీతర్ం అనేది మెరుగుపరచబడిన భూమి లకవణాలతోవీ హారంతం యకకే హారనెనీ చెయబడిన ఉపగర్హా చీతర్ం. ఈ రెండు చీతర్లను ఉపయోగించి మేరు వీ వొం చుటూట్ ఏవైనా గమనించదగిన భూమి మారువలను చూడవచుచ, ఇది వీ వయవసాయ పదధతులకు కీలకం కావచుచ.



## కలర్బైల్ండ్ వీజువల్వైజెషన్ క్షేం హారధమిక వీశేల్వణ (పంట ఆరోగ్యం + నీటిహారుదల)



-  Visit these locations to check for crop health and/or water stress
-  Visit these locations to check only for water stress

KEEP MONITORING FARMS